

9,5L - 5L



900004 - 900011

Bartscher GmbH
Franz-Kleine-Str. 28
D-33154 Salzkotten
Deutschland

Tel.: +49 5258 971-0
Fax.: +49 5258 971-120
Service-Hotline: +49 5258 971-197
www.bartscher.com



Version: **1.0**

Erstelldatum: 2022-11-10

Original-Bedienungsanleitung

1	Sicherheit	3
1.1	Signalworterklärung	3
1.2	Sicherheitshinweise	4
1.3	Bestimmungsgemäße Verwendung	7
1.4	Bestimmungswidrige Verwendung	7
2	Allgemeines	8
2.1	Haftung und Gewährleistung	8
2.2	Urheberschutz	8
2.3	Konformitätserklärung	8
3	Transport, Verpackung und Lagerung	9
3.1	Transportinspektion	9
3.2	Verpackung	9
3.3	Lagerung	9
4	Technische Daten	10
4.1	Technische Angaben	10
4.2	Baugruppenübersicht	12
4.3	Funktion des Gerätes	13
4.4	Sicherheitseinrichtungen des Gerätes	13
5	Installation und Bedienung	14
5.1	Installation	14
5.2	Bedienung	15
6	Reinigung und Wartung	18
6.1	Sicherheitshinweise zur Reinigung	18
6.2	Reinigung und Desinfektion	18
6.2.1	Behälter leeren	19
6.2.2	Behälter ausbauen	20
6.2.3	Ablasshahn ausbauen	22
6.2.4	Schale reinigen	23
6.2.5	Ablasshahn zerlegen	24
6.2.6	Teile reinigen und desinfizieren	25
6.2.7	Teile zusammenbauen	26
6.2.8	Innenteile reinigen und desinfizieren	28
6.2.9	Abtropfschale reinigen	29

6.2.10	Behälterdeckel reinigen.....	29
6.2.11	Wassertank leeren / reinigen / entkalken	30
6.3	Wartung	32
7	Mögliche Funktionsstörungen.....	32
8	Entsorgung	34



Die Bedienungsanleitung vor Inbetriebnahme lesen und griffbereit am Gerät aufbewahren!

Diese Bedienungsanleitung beschreibt die Installation, Bedienung und Wartung des Geräts und ist eine wichtige Informationsquelle und Nachschlagewerk. Die Kenntnis aller enthaltenen Sicherheitshinweise und Handlungsanweisungen schafft die Voraussetzung für das sichere und sachgerechte Arbeiten mit dem Gerät. Zusätzlich gelten die für den Einsatzbereich des Geräts gültigen Unfallverhütungsvorschriften, Sicherheitsbestimmungen und gesetzliche Regelungen.

Lesen Sie diese Bedienungsanleitung vor Beginn der Arbeiten am Gerät, insbesondere vor der Inbetriebnahme, um Personen- und Sachschäden zu vermeiden. Unsachgemäße Verwendung kann zu Beschädigungen führen.

Diese Bedienungsanleitung ist Bestandteil des Produkts und muss in unmittelbarer Nähe des Geräts und jederzeit zugänglich aufbewahrt werden. Wenn das Gerät weitergegeben wird, muss die Bedienungsanleitung mit ausgehändigt werden.

1 Sicherheit

Das Gerät ist nach den derzeit gültigen Regeln der Technik gebaut. Es können jedoch von diesem Gerät Gefahren ausgehen, wenn es unsachgemäß oder nicht bestimmungsgemäß verwendet wird. Alle Personen, die das Gerät benutzen, müssen sich an die Anweisungen der Bedienungsanleitung halten und die Sicherheitshinweise beachten.

DE

1.1 Signalworterklärung

Wichtige Sicherheits- und Warnhinweise sind in dieser Bedienungsanleitung durch Signalwörter gekennzeichnet. Diese Hinweise müssen unbedingt befolgt werden, um Personenschäden, Unfälle und Sachschäden zu vermeiden.



GEFAHR!

Das Signalwort **GEFAHR** warnt vor Gefährdungen, die zu schweren Verletzungen oder Tod führen, wenn sie nicht vermieden werden.



WARNUNG!

Das Signalwort **WARNUNG** warnt vor Gefährdungen, die mittelschwere bis schwere Verletzungen oder Tod zur Folge haben können, wenn sie nicht vermieden werden.



VORSICHT!

Das Signalwort **VORSICHT** warnt vor Gefährdungen, die leichte oder mäßige Verletzungen zur Folge haben können, wenn sie nicht vermieden werden.

ACHTUNG!

Das Signalwort **ACHTUNG** kennzeichnet mögliche Sachschäden, die bei Nichtbeachtung des Sicherheitshinweises auftreten können.

HINWEIS!

Das Symbol **HINWEIS** setzt den Benutzer über weiterführende Informationen und Tipps für den Gebrauch des Geräts in Kenntnis.

DE

1.2 Sicherheitshinweise

Elektrischer Strom

- Eine zu hohe Netzspannung oder unsachgemäße Installation kann zu elektrischem Stromschlag führen.
- Schließen Sie das Gerät nur an, wenn die Angaben auf dem Typenschild mit der Netzspannung übereinstimmen.
- Halten Sie das Gerät trocken um Kurzschlüsse zu vermeiden.
- Wenn im Betrieb Störungen auftreten, trennen Sie das Gerät sofort von der Stromversorgung.
- Berühren Sie den Netzstecker des Geräts nicht mit nassen Händen.
- Greifen Sie niemals nach dem Gerät, wenn es ins Wasser gefallen ist. Trennen Sie das Gerät sofort von der Stromversorgung.
- Lassen Sie Reparaturen und das Öffnen des Gehäuses nur von Fachkräften und Fachwerkstätten ausführen.
- Tragen Sie das Gerät nicht am Anschlusskabel.

Sicherheit

- Bringen Sie das Anschlusskabel nicht mit Wärmequellen oder scharfen Kanten in Berührung.
- Knicken, quetschen oder verknoten Sie das Anschlusskabel nicht.
- Wickeln Sie das Anschlusskabel des Geräts immer vollständig ab.
- Stellen Sie niemals das Gerät oder andere Gegenstände auf das Anschlusskabel.
- Greifen Sie immer an den Netzstecker, um das Gerät von der Stromversorgung zu trennen.
- Überprüfen Sie das Anschlusskabel regelmäßig auf Beschädigungen. Benutzen Sie das Gerät nicht, wenn das Anschlusskabel beschädigt ist. Wenn dieses Schäden aufweist, muss es durch den Kundendienst oder einen qualifizierten Elektriker ausgetauscht werden, um Gefährdungen zu vermeiden.

Brennbare Materialien

- Setzen Sie das Gerät niemals hohen Temperaturen aus, z.B. Herd, Ofen, offene Flammen, Geräte zum Warmhalten, etc.
- Reinigen Sie das Gerät täglich, um das Brandrisiko zu vermeiden.
- Decken Sie das Gerät nicht ab, z.B. mit Alufolie oder Tüchern.
- Betreiben Sie das Gerät nur mit den vorgesehenen Materialien und bei geeigneten Temperatureinstellungen. Materialien, Lebensmittel und Lebensmittelreste im Gerät können sich entzünden.
- Betreiben Sie das Gerät niemals in der Nähe von brennbaren, leicht entzündlichen Materialien, z.B. Benzin, Spiritus, Alkohol. Durch die Hitze verdampfen die Materialien und es kann bei Kontakt mit Zündquellen zu Verpuffungen kommen.
- Sollte ein Brand entstehen, trennen Sie das Gerät von der Stromversorgung, bevor Sie geeignete Maßnahmen zur Brandbekämpfung einleiten. Das Feuer niemals mit Wasser löschen, wenn das Gerät an die Stromversorgung angeschlossen ist. Sorgen Sie für ausreichend Frischluftzufuhr nach dem Löschen des Brandes.

DE

Heiße Oberflächen

- Die Oberflächen des Geräts werden während des Betriebs heiß. Es besteht Verbrennungsgefahr. Auch nach dem Ausschalten bleibt die Hitze bestehen.
- Berühren Sie keine heißen Oberflächen des Geräts. Nutzen Sie vorhandene Bedienelemente und Griffe.
- Transportieren und reinigen Sie das Gerät nur nach vollständigem Abkühlen.
- Geben Sie kein kaltes Wasser oder brennbare Flüssigkeiten auf die heißen Oberflächen.

Gesundheitsgefahr durch Keime

- Der Behälter des Gerätes muss in regelmäßigen Abständen komplett entleert, gereinigt und desinfiziert werden, um die Gefahr der Bildung von gesundheitsschädlichen Keimen zu vermeiden.

Betrieb nur unter Aufsicht

- Betreiben Sie das Gerät nur unter Aufsicht.
- Halten Sie sich immer in der unmittelbaren Nähe des Geräts auf.

Bedienpersonal

- Dieses Gerät darf nicht durch Personen (einschließlich Kinder) mit eingeschränkten physischen, sensorischen oder geistigen Fähigkeiten oder mangels Erfahrung und/oder mangels Wissen bedient werden.
- Kinder sollten beaufsichtigt werden, um sicherzustellen, dass sie nicht mit dem Gerät spielen oder das Gerät in Betrieb nehmen.

Fehlgebrauch

- Bestimmungswidrige oder verbotene Verwendung kann zu Beschädigungen an dem Gerät führen.
- Verwenden Sie das Gerät nur in betriebs sicherem und technisch einwandfreiem Zustand.
- Verwenden Sie das Gerät nur, wenn die Anschlüsse in betriebs sicherem und technisch einwandfreiem Zustand sind.
- Verwenden Sie das Gerät nur in sauberem Zustand.
- Verwenden Sie nur Original-Ersatzteile. Führen Sie niemals selbst Reparaturen am Gerät durch.
- Nehmen Sie keine Umbauten oder Veränderungen am Gerät vor.

1.3 Bestimmungsgemäße Verwendung

Jede über die folgende bestimmungsgemäße Verwendung hinausgehende und/oder andersartige Verwendung des Geräts ist untersagt und gilt als nicht bestimmungsgemäß.

Folgende Verwendungen sind bestimmungsgemäß:

- Erwärmen und Warmhalten von heißer Schokolade und Kakao.

Dieses Gerät kann im Haushalt und ähnlichen Bereichen verwendet werden, z. B.:

- in Küchen für die Mitarbeiter in Läden, Büros oder ähnlichen Arbeitsumgebungen;
- in landwirtschaftlichen Betrieben;
- von Kunden in Hotels, Motels und anderen typischen Wohneinrichtungen;
- in Frühstückspensionen.

1.4 Bestimmungswidrige Verwendung

Eine bestimmungswidrige Verwendung kann zu Personenschäden sowie Sachschäden durch gefährliche elektrische Spannung, Feuer und hohe Temperaturen führen. Führen Sie ausschließlich diejenigen Arbeiten mit dem Gerät durch, die in dieser Bedienungsanleitung beschrieben sind.

DE

Folgende Verwendungen sind bestimmungswidrig:

- das Aufwärmen von ungeeigneten Flüssigkeiten,
- das Einfüllen und Erwärmen entzündlicher, gesundheitsschädlicher, sich leicht verflüchtiger oder ähnlicher Flüssigkeiten oder Stoffe.

2 Allgemeines

2.1 Haftung und Gewährleistung

Alle Angaben und Hinweise in dieser Bedienungsanleitung wurden unter Berücksichtigung der geltenden Vorschriften, des aktuellen ingenieurtechnischen Entwicklungsstands sowie unserer langjährigen Erkenntnisse und Erfahrungen zusammengestellt. Der tatsächliche Lieferumfang kann bei Sonderausführungen, der Inanspruchnahme zusätzlicher Bestelloptionen oder auf Grund neuester technischer Änderungen, u. U. von den hier beschriebenen Erläuterungen und zeichnerischen Darstellungen abweichen.

Der Hersteller übernimmt keine Haftung für Schäden und Störungen bei:

- Nichtbeachtung der Anweisungen,
- bestimmungswidriger Verwendung,
- technischen Änderungen durch den Benutzer,
- Verwendung nicht zugelassener Ersatzteile.

Technische Änderungen am Produkt im Rahmen der Verbesserung der Bedienungseigenschaften und der Weiterentwicklung behalten wir uns vor.

DE

2.2 Urheberschutz

Die Bedienungsanleitung und die in ihr enthaltenen Texte, Zeichnungen, Bilder und sonstigen Darstellungen sind urheberrechtlich geschützt. Vervielfältigungen in jeglicher Art und Form – auch auszugsweise – sowie die Verwertung und/oder Mitteilung des Inhaltes sind ohne schriftliche Zustimmung des Herstellers nicht gestattet. Zuwiderhandlungen verpflichten zu Schadensersatz. Weitere Ansprüche bleiben vorbehalten.

2.3 Konformitätserklärung

Das Gerät entspricht den aktuellen Normen und Richtlinien der EU. Dies bescheinigen wir in der EG-Konformitätserklärung. Bei Bedarf senden wir Ihnen gern die entsprechende Konformitätserklärung zu.

3 Transport, Verpackung und Lagerung

3.1 Transportinspektion

Prüfen Sie die Lieferung nach Erhalt unverzüglich auf Vollständigkeit und Transportschäden. Nehmen Sie bei äußerlich erkennbaren Transportschäden die Lieferung nicht oder nur unter Vorbehalt entgegen. Vermerken Sie den Schadensumfang auf den Transportunterlagen/ Lieferschein des Transporteurs und leiten Sie die Reklamation ein. Reklamieren Sie verdeckte Mängel sofort nach Erkennen, da Schadensersatzansprüche nur innerhalb der geltenden Reklamationsfristen geltend gemacht werden können.

Falls Teile oder Zubehör fehlen sollten, nehmen Sie bitte mit unserem Kundenservice Kontakt auf.

3.2 Verpackung

Werfen Sie den Umkarton Ihres Gerätes nicht weg. Sie benötigen ihn eventuell zur Aufbewahrung, beim Umzug oder wenn Sie das Gerät bei eventuellen Schäden an unsere Service-Stelle senden müssen.

Die Verpackung und einzelne Bauteile sind aus wiederverwertbaren Materialien hergestellt. Im Einzelnen sind dies: Folien und Beutel aus Kunststoff, Verpackung aus Pappe.

Führen Sie wiederverwertbare Verpackungen dem Recycling zu. Beachten Sie die in Ihrem Land geltenden Vorschriften.

3.3 Lagerung

Lassen Sie die Packstücke bis zur Installation verschlossen und bewahren Sie diese unter Beachtung der außen angebrachten Aufstell- und Lagermarkierung auf. Lagern Sie die Packstücke nur unter folgenden Bedingungen:

- in geschlossenen Räumen
- trocken und staubfrei
- vor aggressiven Medien ferngehalten
- vor Sonneneinstrahlung geschützt
- vor mechanischen Erschütterungen geschützt.

Bei längerer Lagerung (> 3 Monate) kontrollieren Sie regelmäßig den Allgemeinzustand aller Teile und der Verpackung. Erneuern Sie bei Bedarf die Verpackung.

4 Technische Daten

4.1 Technische Angaben

Bezeichnung:	Schokoladendispenser 9,5L
Artikel-Nummer:	900004
Material:	Kunststoff, Edelstahl
Material Rührwerk:	Edelstahl
Material Rührflügel:	Kunststoff
Inhalt in L:	9,5
Gläser-/Tassenhöhe max. in cm:	10
Temperaturbereich von - bis in °C:	0 - 85
Anschlusswert:	1 kW 220-240 V 50 Hz
Maße (B x T x H) in mm:	280 x 410 x 580
Gewicht in kg:	7,5

DE

Bezeichnung:	Schokoladendispenser 5L
Artikel-Nummer:	900011
Material:	Kunststoff, Edelstahl
Material Rührwerk:	Edelstahl
Material Rührflügel:	Kunststoff
Inhalt in L:	5
Gläser-/Tassenhöhe max. in cm:	10
Temperaturbereich von - bis in °C:	0 - 85
Anschlusswert:	1 kW 220-240 V 50 Hz
Maße (B x T x H) in mm:	280 x 410 x 465
Gewicht in kg:	7,4

Technische Änderungen vorbehalten!

Ausführung / Eigenschaften 900004 / 900011

- Ausgelegt für Erwärmen und Warmhalten von heißer Schokolade und Kakao
- Temperaturregelung: stufenlos bis max. 85°C
- Überhitzungsschutz
- Abtropfschale integriert
- Steuerung: elektronisch | Knebel
- Ein-/Ausschalter
- Kontrollleuchte: Ein-/Aus
- Eigenschaften:
 - Ablasshahn abnehmbar
 - Abtropfschale mit Füllstandsensor
 - Erwärmung über Wasserbad-Prinzip
 - Wassertank mit MIN-/MAX-Markierung
- Inklusive: Reinigungsbürste

4.2 Baugruppenübersicht

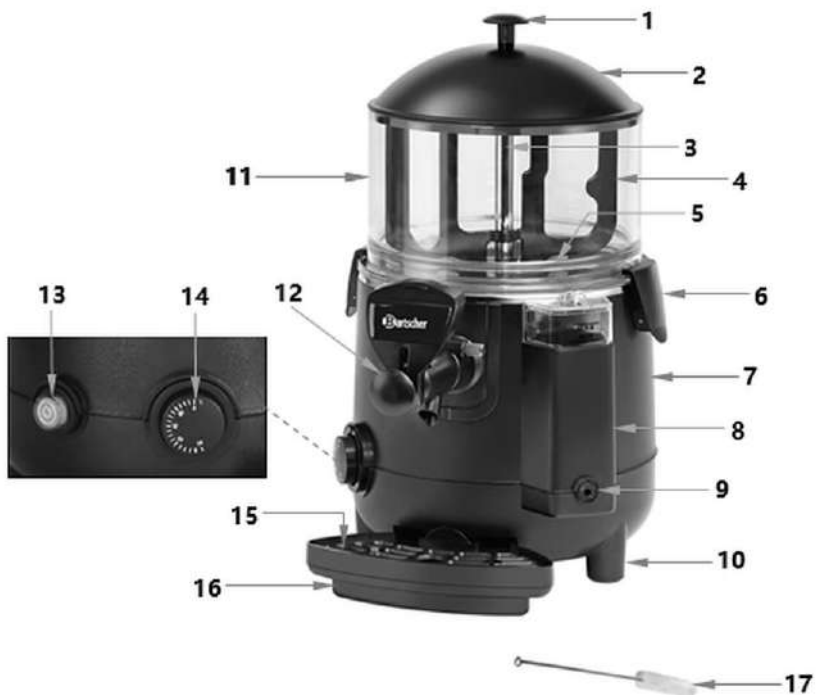


Abb. 1

- | | |
|---|---------------------------------------|
| 1. Behälter-Deckelgriff | 2. Behälter-Deckel |
| 3. Rührwerk | 4. Rotierender Rührflügel |
| 5. Schale | 6. Klemmgriff für Behälter (2x) |
| 7. Sockel | 8. Wassertank mit Abdeckung |
| 9. Ablassschraube Wassertank | 10. Fuß (5x) |
| 11. Behälter | 12. Ablasshahn |
| 13. Ein-/Ausschalter mit Netz-Kontrollleuchte | 14. Temperaturregler |
| 15. Gitter Abtropfschale | 16. Abtropfschale mit Füllstandsensor |
| 17. Reinigungsbürste | |

4.3 Funktion des Gerätes

Im Schokoladendispenser wird die heiße Schokolade oder Kakao bei eingestellten Temperatur erwärmt und warm gehalten ohne Anbrennen oder Verklumpen.

4.4 Sicherheitseinrichtungen des Gerätes

Ein **Sicherheitsschalter (Überhitzungsschutz)** schaltet die Stromversorgung der Heizung ab, wenn kein Wasser oder zu wenig Wasser im Wassertank ist. Führen Sie in diesem Fall folgende Schritte durch:

1. Trennen Sie das Gerät von der Stromversorgung (Netzstecker aus der Steckdose ziehen).
2. Lassen Sie das Gerät ausreichend abkühlen.
3. Füllen Sie den Wassertank auf.
4. Entfernen Sie mit einem geeigneten Werkzeug die Sicherungsschraube (A) (Abb. 2).

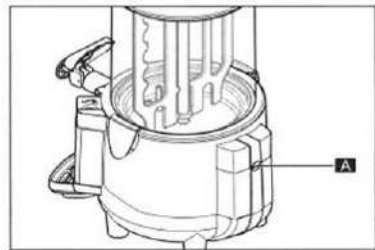


Abb. 2

5. Drücken Sie mit einem geeigneten Werkzeug die Reset-Taste (Abb. 3).
6. Nehmen Sie das Gerät anschließend wie gewohnt in Betrieb.

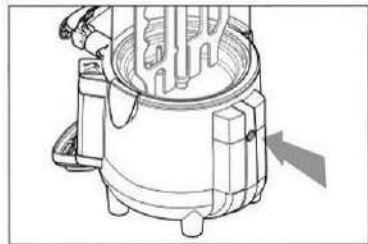


Abb. 3

5 Installation und Bedienung

5.1 Installation

Auspacken / Aufstellen

- Packen Sie das Gerät aus und entfernen Sie alle äußeren und inneren Verpackungsteile, sowie Transportsicherungen.



VORSICHT!

Erstickungsgefahr!

Halten Sie Verpackungsmaterialien wie Plastikbeutel und Styroporteile außerhalb der Reichweite von Kindern.

- Ziehen Sie falls vorhanden die Schutzfolie vom Gerät ab. Ziehen Sie die Schutzfolie langsam ab, damit keine Kleberrückstände zurückbleiben. Entfernen Sie eventuelle Kleberrückstände mit einem geeigneten Lösungsmittel.
- Achten Sie darauf, dass das Typenschild und die Warnhinweise am Gerät nicht beschädigt werden.
- Stellen Sie das Gerät **niemals** in nasser oder feuchter Umgebung auf.
- Stellen Sie das Gerät so auf, dass die Anschlüsse leicht zugänglich sind und bei Bedarf schnell getrennt werden können.
- Stellen Sie das Gerät auf eine Fläche mit folgenden Eigenschaften:
 - eben, ausreichend tragfähig, wasserresistent, trocken und hitzebeständig
 - ausreichend groß, um ungehindert mit dem Gerät arbeiten zu können
 - gut zugänglich
 - mit einer guten Luftzirkulation.
- Halten Sie einen Mindestabstand von 20 cm vom Rand der Aufstellfläche ein.
- Halten Sie seitlich und oben einen Mindestabstand von 25 cm ein, um Zugang zu den Bedienelementen zu gewährleisten.
- Die Umgebungstemperatur sollte zwischen 10 °C und 32 °C liegen.

Anschließen - Strom

- Prüfen Sie, ob die technischen Angaben des Geräts (siehe Typenschild) zu den Daten der örtlichen Stromversorgung passen.
- Schließen Sie das Gerät an eine ausreichend abgesicherte Einzelsteckdose mit Schutzkontakt an. Schließen Sie das Gerät nicht an eine Mehrfachsteckdose an.
- Verlegen Sie das Anschlusskabel so, dass niemand darauf treten oder darüber stolpern kann.

5.2 Bedienung

Gerät vorbereiten

1. Bauen Sie die Einzelteile des Gerätes ab und reinigen Sie das Gerät sowie die abgenommenen Teile vor dem ersten Gebrauch gemäß Anweisungen im Abschnitt 6 „**Reinigung und Wartung**“.
2. Setzen Sie das Gerät nach der Reinigung wieder zusammen und stellen Sie sicher, dass alle Teile wieder korrekt angebracht sind.

Gerät in Betrieb nehmen

Zur Inbetriebnahme des Gerätes führen Sie folgende Schritte aus:

1. Stellen Sie sicher, dass der Ein-/Ausschalter ausgeschaltet ist.
2. Nehmen Sie die Abdeckung vom Wassertank ab.

HINWEIS!

Für die einwandfreie Funktion des Gerätes füllen Sie ausschließlich gefiltertes Wasser in den Wassertank.

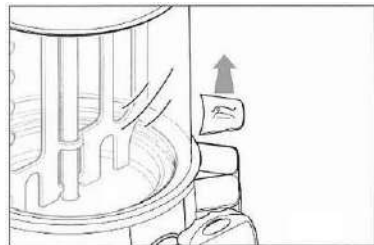


Abb. 4

3. Füllen Sie den Wassertank mit Wasser bis zur MAX-Markierung auf, beachten Sie dabei die Füllstandanzeige.

ACHTUNG!

Das Gerät niemals ohne Wasser im Wassertank in Betrieb nehmen, um eine Beschädigung der Heizung zu vermeiden.

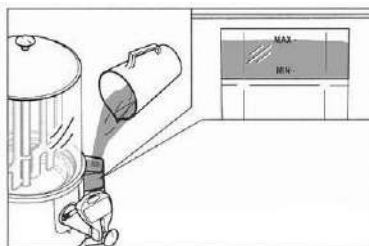


Abb. 5

HINWEIS!

Füllen Sie das Wasser langsam ein, um sicherzustellen, dass die MAX-Markierung nicht überschritten wird. Beim ersten vollständigen Auffüllen des Wassertanks werden ca. 3,25 Liter benötigt.

4. Entfernen Sie den Behälterdeckel.
5. Füllen Sie das nach den Angaben des Herstellers zubereitete Getränk in den Behälter.

ACHTUNG!

Überschreiten Sie niemals die „MAX“-Markierung im Behälter.

6. Legen Sie nach dem Einfüllen von Getränken den Deckel auf den Behälter wieder auf.
7. Stellen Sie sicher, dass der Netzstecker an eine geeignete Einzelsteckdose angeschlossen ist.
8. Drücken Sie den Ein-/Ausschalter, um das Gerät zu starten.

Die Kontrollleuchte im Schalter leuchtet auf. Der Rührflügel bewegt sich und rührt das Getränk im Behälter.

Die Kontrollleuchte erlischt, wenn das Gerät über den Ein-/Ausschalter ausgeschaltet wird.

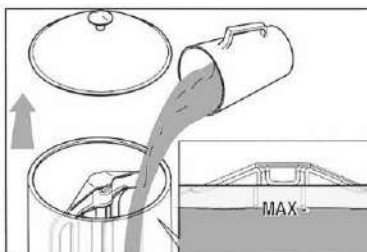


Abb. 6

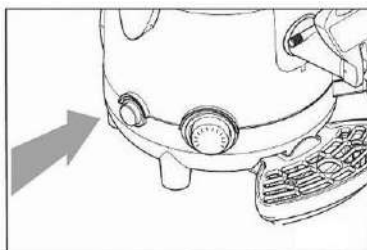


Abb. 7

9. Stellen Sie durch Drehen des Temperaturreglers die gewünschte Temperatur im Bereich von 0 °C – 85 °C, um das Getränk zu erhitzen.

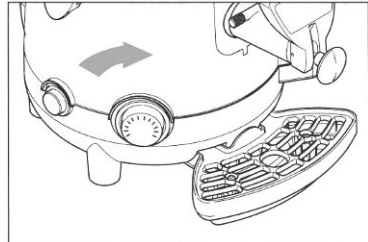


Abb. 8

Getränke entnehmen

WARNUNG! Verbrühungsgefahr!

Die abfließende Flüssigkeit kommt sehr heiß aus dem Ablasshahn des Gerätes.

Seien Sie vorsichtig bei Getränkeentnahme.

1. Stellen Sie eine geeignete Tasse (max. 10 cm hoch) unter den Ablasshahn.
2. Betätigen Sie den Hebel am Ablasshahn, drücken oder ziehen Sie diesen, bis die gewünschte Menge an Flüssigkeit aus dem Behälter entnommen wurde.

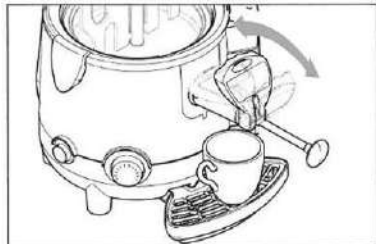


Abb. 9

HINWEIS!

Ziehen Sie den Stab des Ablasshahnes soweit wie möglich heraus, damit das Getränk gut abfließen kann.

HINWEIS!

Sollte das Getränk besonders dickflüssig sein und eventuelle Verstopfungen der Auslassöffnung verursachen, beseitigen Sie diese durch Vor- und Rückwärtsbewegungen des Stabes.

Halten Sie das Gerät dabei fest.

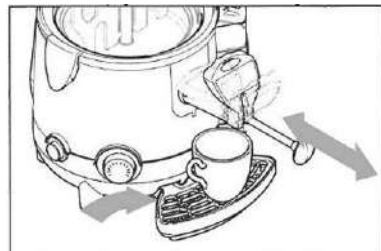


Abb. 10

6 Reinigung und Wartung

6.1 Sicherheitshinweise zur Reinigung

- Trennen Sie das Gerät vor der Reinigung von der Stromversorgung.
- Lassen Sie das Gerät vollständig abkühlen.
- Achten Sie darauf, dass kein Wasser in das Gerät eindringt. Tauchen Sie das Gerät zum Reinigen nicht in Wasser oder andere Flüssigkeiten. Verwenden Sie keinen Druckwasserstrahl, um das Gerät zu reinigen.
- Verwenden Sie keine spitzen oder metallischen Gegenstände (Messer, Gabel etc.) um das Gerät zu reinigen. Spitze Gegenstände können das Gerät beschädigen und bei Kontakt mit stromführenden Teilen zu einem Stromschlag führen.
- Verwenden Sie zum Reinigen keine Scheuermittel, lösemittelhaltigen oder ätzende Reinigungsmittel. Diese können die Oberfläche beschädigen.

6.2 Reinigung und Desinfektion

HINWEIS!

Führen Sie die Reinigung und Desinfektion mit größter Sorgfalt und in regelmäßigen Abständen durch, um die Qualität der ausgegebenen Getränke und die Einhaltung der Hygienevorschriften zu gewährleisten.

HINWEIS!

Die Reinigung und Desinfektion aller Behälter beim Wechsel des Produktes muss mindestens alle 2 (zwei) Tage und nach den im Bestimmungsland geltenden Hygienevorschriften vorgenommen werden. Diese Arbeiten müssen häufiger durchgeführt werden, wenn die Eigenschaften des Produktes dies erfordern; für weitere Einzelheiten den Hersteller befragen.

HINWEIS!

Sowohl das Material als auch die Form der Metall- und Kunststoffteile, sowie der an ihnen verwendeten Gummiteile erleichtern die Reinigung des Gerätes, verhindern aber bei ungenügender Reinigung nicht, dass sich Bakterien ansammeln und Schimmel entsteht.

Reinigung und Wartung

Bei der Durchführung von Reinigungs- und Wartungsarbeiten sind folgende Vorschriften zu beachten:

- Schutzhandschuhe tragen;
- das Gerät und Teile des Gerätes niemals in einer Geschirrspülmaschine reinigen;
- das Gerät und die abnehmbaren Teile nicht im Backofen oder Mikrowelle trocknen;
- das Gerät niemals in Wasser tauchen oder unter fließendem Wasser reinigen;
- zur Reinigung ausschließlich lauwarmes Wasser verwenden;
- nur geeignetes Desinfektionsmittel verwenden;
- nach Vollendung der Reinigungs- und Wartungsarbeiten sicherstellen, dass alle Schutzabdeckungen bzw. Schutzvorrichtungen, die entfernt oder geöffnet wurden, wieder korrekt angebracht bzw. ordnungsgemäß gesichert sind.

Führen Sie die Reinigung und Desinfektion des Gerätes und der Einzelteile in der unten aufgeführten Reihenfolge durch.

6.2.1 Behälter leeren

1. Entleeren Sie den Behälter vor der Reinigung bei eingeschaltetem Gerät, indem Sie den Hebel des Ablasshahnes betätigen (Abb. 11).
2. Füllen Sie den Behälter mit Wasser.
3. Drehen Sie den Temperaturregler auf 50 °C.
4. Nehmen Sie das Gerät für mindestens 15 - 20 Minuten in Betrieb, damit sämtliche Produktreste von der Behälterwand entfernt werden.
5. Entleeren Sie erneut den Behälter, indem Sie den Hebel des Ablasshahnes betätigen.

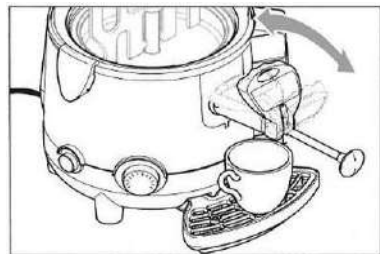


Abb. 11

WARNUNG! Verbrühungsgefahr!

Die abfließende Flüssigkeit kommt sehr heiß aus dem Ablasshahn des Gerätes.

Seien Sie vorsichtig beim Entleeren des Behälters.

6.2.2 Behälter ausbauen

WARNUNG!

Bevor Sie das Gerät auseinander bauen, schalten Sie es über den Ein-/Ausschalter ab, trennen Sie es von der Stromversorgung (Netzstecker ziehen) und lassen es ausreichend abkühlen.

ACHTUNG!

Es ist verboten, das Gerät auseinander zu bauen, wenn sich im Behälter noch Flüssigkeiten befinden.

ACHTUNG!

Das Auseinandernehmen des Behälters und seiner Teile ist für eine einwandfreie Reinigung und Desinfektion zwingend erforderlich.

DE

Zum vorschriftsmäßigen Ausbau des Behälters gehen Sie wie folgt vor:

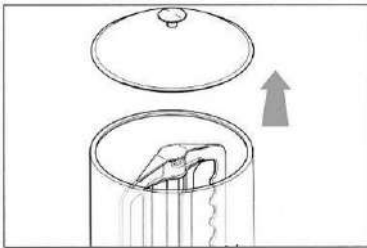


Abb. 12

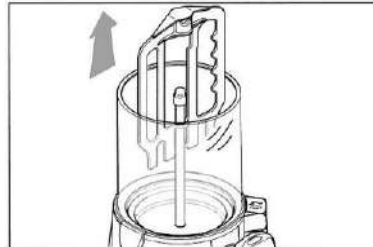


Abb. 13

1. Nehmen Sie den Deckel vom Behälter ab.
2. Ziehen Sie den Rührflügel gerade hoch, bis seine Öse am oberen Ende des Rührwerks anliegt.

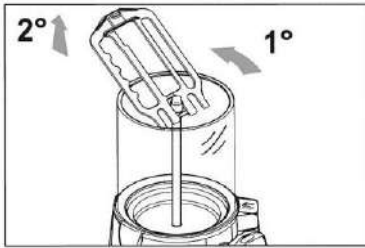


Abb. 14

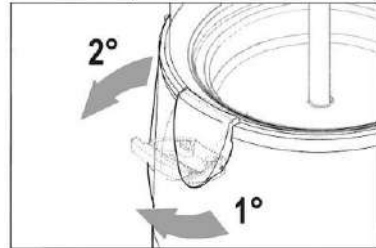


Abb. 15

3. Um den Rührflügel vollständig aus dem Gerät zu entnehmen, kippen Sie ihn leicht und ziehen ihn aus dem Behälter heraus.
4. Lösen Sie die Klemmgriffe vom Behälter, um ihn vom Sockel abzunehmen.

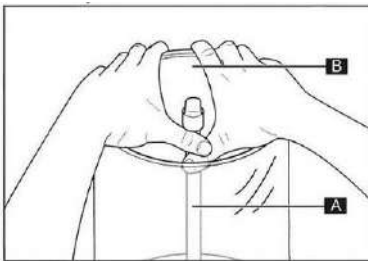


Abb. 16

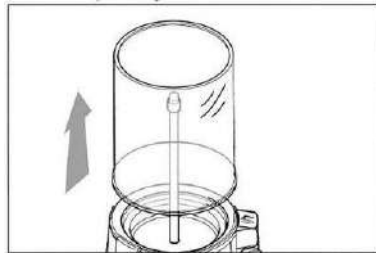


Abb. 17

5. Nehmen Sie den Behälter vom Sockel: drücken Sie mit zwei Fingern das Rührwerk (A) nach oben und fassen Sie mit den anderen Fingern den äußeren Rand des Behälters (B). Ziehen Sie den Behälter vorsichtig aus seiner Halterung im Sockel.
6. Ziehen Sie den Behälter mit beiden Händen nach oben.

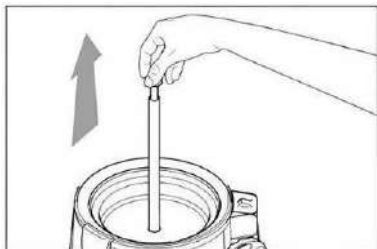


Abb. 18

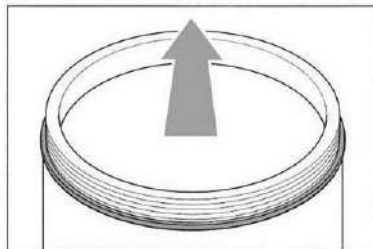


Abb. 19

7. Ziehen Sie das Rührwerk mit einer Hand heraus, indem Sie es am Drehzapfen anfassen.
8. Stellen Sie den Behälter ab und entfernen Sie die Dichtung, indem Sie sie nach oben ziehen.

6.2.3 Ablasshahn ausbauen

ACHTUNG!

Bauen Sie niemals den Ablasshahn aus, wenn sich Getränke im Behälter befinden.

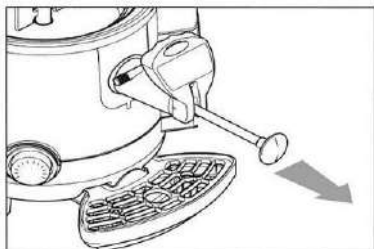


Abb. 20



Abb. 21

1. Ziehen Sie den Hebel des Ablasshahnes vollständig heraus.
2. Halten Sie den Druckknopf, der den Ablasshahn am Gerät festhält, mit einer Hand gedrückt und ziehen Sie gleichzeitig mit der anderen Hand den Ablasshahn ab.

6.2.4 Schale reinigen

1. Nehmen Sie alle Teile, die an der Schale montiert sind, ab:
 - Entleeren Sie den Behälter (Abschnitt 6.2.1);
 - Entfernen Sie den Behälter vom Gerät (Abschnitt 6.2.2);
 - Entfernen Sie den Ablasshahn vom Gerät (Abschnitt 6.2.3).

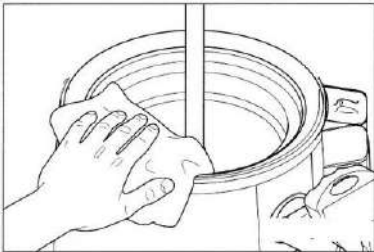


Abb. 22

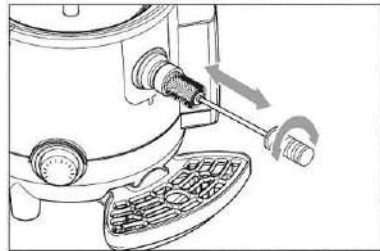


Abb. 23

2. Reinigen Sie die Schale mit einem feuchten Tuch oder weichem Schwamm.

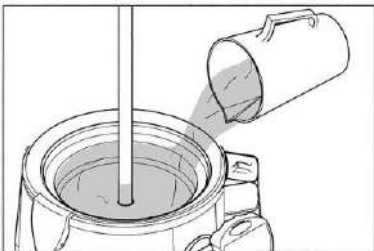


Abb. 24

3. Reinigen Sie das Verbindungsrohr zwischen dem Behälter und dem Ablasshahn mit der beigegefügte Reinigungsbürste.
4. Montieren Sie den Ablasshahn am Gerät.
5. Füllen Sie etwas Wasser in die Schale.
6. Lassen Sie das Wasser durch den Ablasshahn durchlaufen, damit sämtliche Produktreste aus dem Verbindungsrohr zwischen dem Behälter und dem Ablasshahn entfernt werden.

6.2.5 Ablasshahn zerlegen

1. Entfernen Sie den Ablasshahn vom Gerät, wie im Abschnitt 6.2.3 "Ablasshahn ausbauen" beschrieben.

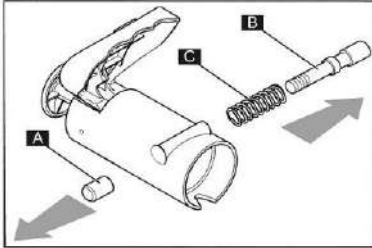


Abb. 25

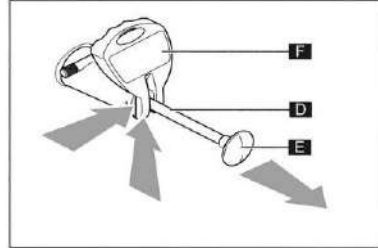


Abb. 26

1. Legen Sie den Ablasshahn auf einer sauberen Fläche ab, schrauben Sie die Befestigungsschraube (A), mit der der Druckknopf am Gerät befestigt ist, ab. Ziehen Sie den Stift (B) mit der entsprechenden Feder (C) heraus.
2. Ziehen Sie den Stab (G) am Knauf (E) vollständig heraus und drücken Sie gleichzeitig den Hebel (F) von unten nach oben, bis er sich aus den Führungen des Zapfens löst.

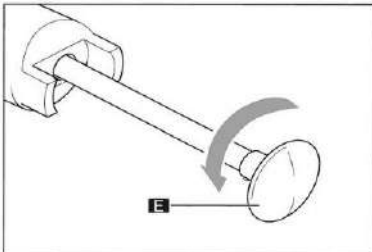


Abb. 27

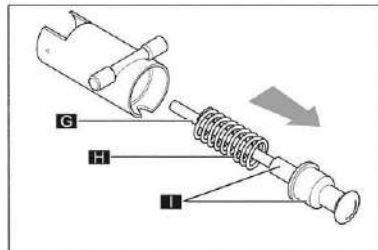


Abb. 28

3. Nehmen Sie den Knauf (E) ab, indem Sie diesen gegen den Uhrzeigersinn drehen und den Stab festhalten.
4. Ziehen Sie den Stab (G) und die Feder (H) aus dem Ablasshahngehäuse (das Element Zapfen/Dichtung (I)) gleitet zusammen mit dem Stab heraus.

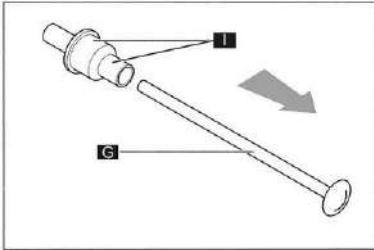


Abb. 29

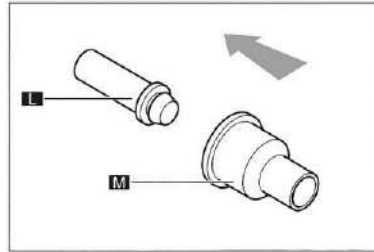


Abb. 30

5. Ziehen Sie den Stab (G) aus dem Element Zapfen/ Dichtung (I) heraus.
6. Ziehen Sie den Zapfen (L) aus der Dichtung (M).
7. Reinigen Sie anschließend gründlich die Innenteile des Ablasshahnes.

6.2.6 Teile reinigen und desinfizieren

Alle abgebauten Teile (Rührflügel, Rührwerk, Dichtung, Behälter und Ablasshahnteile) müssen sorgfältig gereinigt und desinfiziert werden.

Gehen Sie folgendermaßen vor:

- füllen Sie eine Schüssel (Behälter) mit ca. 50 °C warmem Wasser und fügen Sie etwas Spülmittel zu;
- reinigen Sie die ausgebauten Teile mit dieser Reinigungslauge;
- spülen Sie die Teile mit klarem Wasser ab;
- nehmen Sie für die Desinfektion der gereinigten Teile ein für Lebensmittelbereich geeignetes Mittel auf Basis von Chlor, dessen Chlorkonzentration höchstens 0,02 % beträgt.
- tauchen Sie zur Desinfektion die gereinigten und abgespülten Teile in diese Lösung und lassen Sie sie ca. 30 Minuten in dieser Lösung liegen;
- spülen Sie mit klarem Wasser nach;
- reinigen Sie den Behälterdeckel (Abschnitt 6.2.10);
- legen Sie die Teile auf eine saubere Fläche und trocknen Sie diese anschließend gründlich ab.

6.2.7 Teile zusammenbauen

Alle gereinigten und desinfizierten Teile müssen sorgfältig wieder zusammengebaut und nacheinander am Gerät angebracht werden. Befolgen Sie die unten aufgeführten Anweisungen für das jeweilige Teil.

Behälter zusammenbauen und anbringen

WARNUNG!

Prüfen Sie vor der Montage des Behälters am Gerät, dass die Dichtung ordnungsgemäß am Behälter angebracht wurde, bei einer fehlerhaft angebrachten Dichtung kann Flüssigkeit austreten und Verbrennungen verursachen!

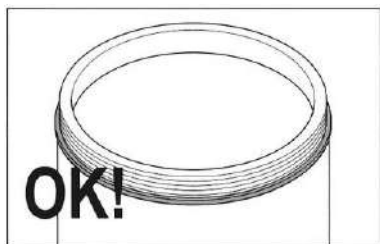


Abb. 31

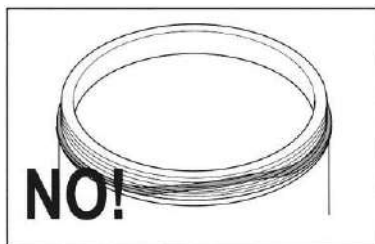


Abb. 32

1. In Abb. 31 ist eine korrekt angebrachte Dichtung gezeigt; sie liegt gleichmäßig am ganzen Rand des Behälters an.
2. In Abb. 32 ist eine falsch angebrachte Dichtung gezeigt; in diesem Fall liegt die Dichtung NICHT perfekt am ganzen Rand des Behälters an.
3. Feuchten Sie die Dichtung mit Wasser an.
4. Setzen Sie dann den Behälter ein und drücken Sie ihn fest nach unten.

HINWEIS!

Kein Fett oder Vaseline benutzen!

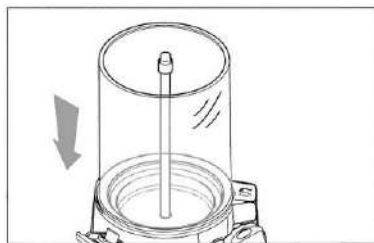


Abb. 33

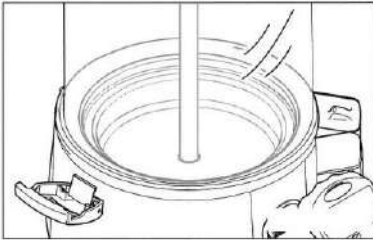


Abb. 34

5. In Abb. 34 ist ein korrekt angebrachter Behälter gezeigt; er liegt gleichmäßig am ganzen Rand des Sockels an.

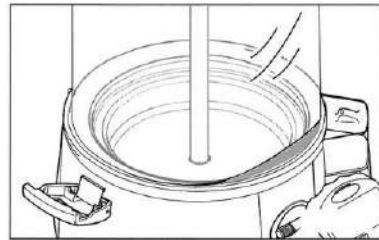


Abb. 35

6. In Abb. 35 ist ein falsch angebrachter Behälter gezeigt; in diesem Fall liegt der Behälter NICHT perfekt am ganzen Rand des Sockels an

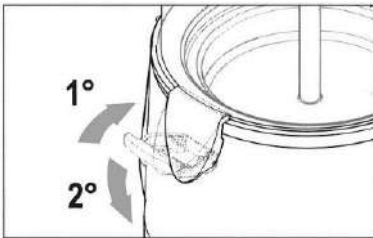


Abb. 36

7. Befestigen Sie den Behälter mit den Klemmgriffen am Sockel des Gerätes.



Abb. 37

8. Setzen Sie das Rührwerk in ihre Halterung ein.

9. Setzen Sie den Rührflügel in seine Halterung ein, indem Sie in umgekehrter Reihenfolge vorgehen, als im Abschnitt 6.2.2 beschrieben.



Abb. 38

Ablasshahn zusammenbauen

1. Zum Zusammensetzen des Ablasshahnes führen Sie die in den Abb. 30 bis 25 (Abschnitt 6.2.5) gezeigten Schritte in umgekehrten Reihenfolge aus.
2. Zum Anbringen des Hebels (F) den Stab (D) von der Innenseite drücken, bis die Führungen heraustreten, dann den Hebel (F) einsetzen und den Stab (D) langsam loslassen.

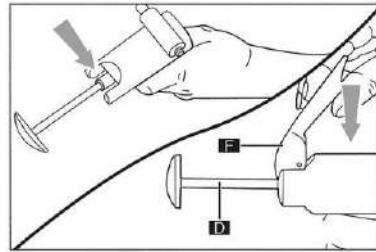


Abb. 39

Ablasshahn einbauen

1. Halten Sie den Druckknopf gedrückt und stellen Sie sicher, dass der Stab vollständig herausgezogen ist.
2. Setzen Sie den Ablasshahn ein und drücken Sie ihn, bis der Druckknopf in die Ausgangsposition zurück springt.

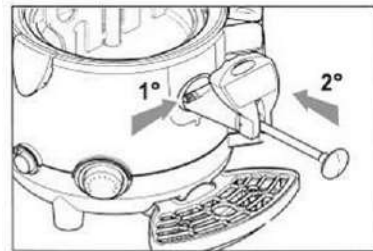


Abb. 40

6.2.8 Innenteile reinigen und desinfizieren

VORSICHT!

Stellen Sie sicher, dass das Gerät ausgeschaltet ist.

Schalten Sie den Ein-/Ausschalter in die „OFF“-Position.

Gehen Sie bei der Desinfektion wie folgt vor:

- bereiten Sie eine Desinfektionslösung vor (Abschnitt 6.2.6);
- füllen Sie den Behälter mit der Desinfektionslösung;
- lassen Sie die Lösung ca. 30 Minuten wirken;
- entleeren Sie den Behälter;
- spülen Sie anschließend den Behälter und die Schale gründlich aus, um Desinfektionsmittelrückstände zu beseitigen.

6.2.9 Abtropfschale reinigen

ACHTUNG!

Die Abtropfschale muss täglich geleert und gereinigt werden.

Die Abtropfschale muss jedes Mal geleert und gereinigt werden, wenn sich der rote Schwimmer im Gitter (Anzeige für den maximalen Füllstand) nach oben bewegt, um ein Überlaufen der Abtropfschale zu vermeiden.

1. Heben Sie die Abtropfschale mit dem Gitter an und nehmen Sie diese durch Ziehen nach vorne aus ihrer Halterung heraus.
2. Reinigen Sie die Abtropfschale und das Gitter separat in lauwarmem Wasser mit einem milden Reinigungsmittel.
3. Trocknen Sie die Teile gründlich ab.
4. Setzen Sie das Gitter in die Abtropfschale ein.
5. Setzen Sie die Abtropfschale unter dem Ablasshahn in den Haltevorrichtungen wieder ein.

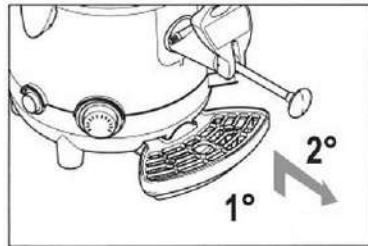


Abb. 41

DE

6.2.10 Behälterdeckel reinigen

1. Nehmen Sie den Behälterdeckel ab.
2. Reinigen Sie ihn mit einem feuchten, in Desinfektionsmittel getränkten Tuch oder weichen Schwamm.
3. Spülen Sie mit klarem Wasser gründlich nach.
4. Sie den Behälterdeckel ab, bevor Sie ihn wieder auf den Behälter legen.

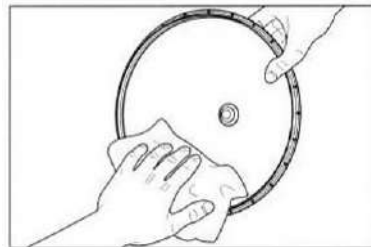


Abb. 42

6.2.11 Wassertank leeren / reinigen / entkalken

VORSICHT!

Vor der Leerung des Wassertanks das Gerät von der Stromversorgung trennen (Netzstecker ziehen!).

Die Leerung des Wassertanks nur dann vornehmen, wenn der Behälter entleert und das Gerät ausreichend abgekühlt ist.

Wassertank leeren

1. Ziehen Sie den Netzstecker aus der Steckdose.
2. Entfernen Sie die Abtropfschale vom Gerät (Abschnitt 6.2.9).
3. Nehmen Sie die Abdeckung vom Wassertank ab.

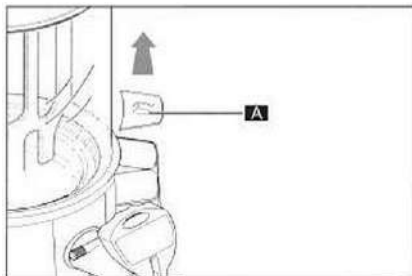


Abb. 43

4. Stellen Sie das Gerät so hin, dass der Wassertank zum Rand der Aufstellfläche zeigt.
5. Halten Sie einen Auffangbehälter (B) mit einem Fassungsvermögen von mehr als 3 Liter unter den Wassertank mit der Ablassschraube (C).

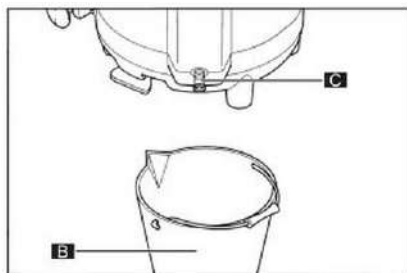


Abb. 44

6. Schrauben Sie Ablassschraube (C) des Wassertanks mit einer Münze oder einem Inbusschlüssel heraus.
7. Ziehen Sie die Ablassschraube (C) ab und warten Sie, bis das Wasser aus dem Wassertank vollständig abgelassen ist (Abb. 45).
8. Befestigen Sie die Ablassschraube anschließend wieder.

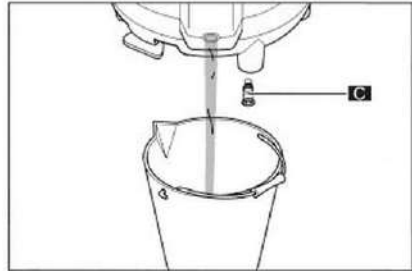


Abb. 45

VORSICHT!

Verwenden Sie das Wasser aus dem Wassertank niemals zu Ernährungszwecken!

Wassertank reinigen und entkalken

HINWEIS!

Entkalken Sie den Wassertank mindestens alle 3 Monate.

DE

1. Entleeren Sie den Wassertank (Abschnitt 6.2.11).
2. Setzen Sie die Abdeckung des Wassertanks auf.
3. Bereiten Sie eine Lösung aus Wasser und einem handelsüblichen Entkalkungsmittel vor. Beachten Sie die Herstellerhinweise auf der Verpackung des Entkalkungsmittels.
4. Füllen Sie die Lösung in den Wassertank und lassen Sie die Lösung so lange wirken, wie auf der Verpackung angegeben ist.
5. Entleeren Sie den Wassertank (Abschnitt 6.2.11).
6. Spülen Sie gründlich den Wassertank, indem Sie mehrmals klares Wasser in den Wassertank einfüllen und dieses wieder ablassen (Abschnitt 6.2.11).

6.3 Wartung

Lassen Sie das Gerät mindestens 1-mal jährlich oder im Bedarfsfall durch autorisiertes Fachpersonal überprüfen.

7 Mögliche Funktionsstörungen

Die folgende Tabelle enthält Beschreibungen von möglichen Ursachen und Maßnahmen zur Behebung von Funktionsstörungen oder Fehler beim Betrieb des Gerätes. Wenn sich die Funktionsstörungen nicht beheben lassen, kontaktieren Sie den Kundendienst.

Geben Sie unbedingt die Artikel-Nummer, die Modell-Bezeichnung und die Serien-Nummer an. Diese Angaben finden Sie auf dem Typenschild des Gerätes.

Störung	Ursache	Behebung
Gerät heizt nicht	Spannung fehlt	Stromversorgung prüfen Netzstecker korrekt anschließen
	Ein-/Ausschalter in OFF-Position	Ein-/Ausschalter in ON-Position bringen
	Überhitzungsschutz hat ausgelöst	Reset-Knopf drücken (Abschnitt 4.4)
	Temperaturregler auf „0“	Temperaturwert einstellen
Rührflügel dreht sich nicht	Spannung fehlt	Stromversorgung prüfen Netzstecker korrekt anschließen
	Rührwerk sitzt nicht richtig	Rührwerk herausnehmen und nach Anweisungen im Abschnitt 6.2.6 einsetzen
	Probleme am Motor	Kundendienst kontaktieren
	Ein-/Ausschalter in OFF-Position	Ein-/Ausschalter in ON-Position bringen


Mögliche Funktionsstörungen

Störung	Ursache	Behebung
Ablasshahn ist undicht	Ablasshahn falsch montiert	Behälter leeren und Ablasshahn aus- und einbauen (Abschnitte 6.2.1 - 6.2.7)
	Auslassöffnung und Gummidichtung verschmutzt	Behälter leeren Ablasshahn ausbauen, auseinanderbauen, gründlich reinigen, zusammenbauen Ablasshahn erneut am Gerät anbringen (Abschnitte 6.2.1- 6.2.7)
	Dichtung defekt	Kundendienst kontaktieren
Aus dem Wassertank tritt Wasser aus	Temperatur zu hoch	Niedrigere Temperatureinstellung wählen
	Dichtung des Wassertanks defekt	Kundendienst kontaktieren
	Wasserstand über der MAX-Markierung	Gerät abkühlen lassen und den Wassertank soweit leeren, bis der korrekte Wasserstand erreicht ist
Am Behälterboden tritt das Getränk aus	Behälter nicht korrekt montiert	Behälter leeren, abnehmen und nach den Anweisungen im Abschnitt 6.2.7 wieder anbringen
	Dichtung am Behälterboden defekt	Kundendienst kontaktieren

Störung	Ursache	Behebung
Überhitzungs- schutz hat ausgelöst Gerät schaltet ab	Wasserstand im Wassertank ist unter die MIN-Markierung gesunken	Füllen Sie den Wassertank wieder mit Wasser bis zur MAX-Markierung auf
	Im Wassertank befindet sich kein Wasser	Drücken Sie den Reset-Knopf (Abschnitt 4.4) und nehmen Sie das Gerät in Betrieb

8 Entsorgung

Elektrogeräte

	Elektrogeräte sind mit diesem Symbol gekennzeichnet. Elektrogeräte müssen fachgerecht und umweltgerecht verwertet und entsorgt werden. Elektrogeräte dürfen nicht in den Hausmüll. Trennen Sie das Gerät von der Stromversorgung und entfernen Sie das Anschlusskabel vom Gerät.
---	--

DE

Geben Sie Elektrogeräte bei den dafür vorgesehenen Sammelstellen ab.